

باسمه تعالی



آفات مهم گندم و جو

فهرست

- ۱- سن گندم..... ۲
- ۲- پروانه برگخوار (مینوز)..... ۹
- ۳- سوسک سیاه گندم..... ۱۱
- ۴- شته روسی گندم..... ۱۴
- ۵- زنبور ساقه خوار گندم..... ۱۸
- ۶- شته معمولی گندم..... ۲۰
- ۷- تریس گندم..... ۲۳
- ۸- سوسک قهوه ای گندم..... ۲۶
- ۹- سوسک برگخوار غلات..... ۲۹
- ۱۰- شپشک ریشه گندم..... ۳۳
- ۱۱- کنه قهوه ای گندم..... ۳۵

HAYAT SABZ

آدرس دفتر مرکزی: اصفهان - کنار گذر بزرگراه خرازی - حدفاصل سه راه اشرفی اصفهانی (کهندهز) و چهارراه صارمیه - ساختمان میلاد_ طبقه دوم

کانال تلگرامی: t.me/HayateSabzCo

www.Hayatsabz.com

شماره تماس: ۰۳۱۹۵۰۱۱۱۳۵-۳۶

۱- سن غلات (سن گندم) *Eurygaster integriceps*

آفت سن به صورت حشره کامل در دامنه کوه ها و زیر بوته ها (خصوصاً بوته های گون و درمنه) زیر پوستک های درختان زمستان گذرانی کرده هنگامی که دما در کوه به ۱۰ درجه سانتی گراد می رسد فعال شده و در صورتی که میانگین حرارت به ۱۲ درجه سانتی گراد برسد به سمت دشت ریزش می کند (در صورت وجود نوسانات حرارتی در کوه ریزش ها متناوب بوده که این امر تعیین زمان دقیق مبارزه را با مشکل مواجه می سازد)

مشخصات آفت

- رنگ حشره کامل بسیار متغیر بوده و رنگ عمومی آن ها قهوه ای و زرد خاکی است که این نیز از روشن تا تیره تغییر می کند. به علاوه نمونه هایی به رنگ سیاه، قرمز، مسی و زرد کهربایی نیز دیده می شود. سطح پشتی حشره کامل ممکن است عاری از هر گونه لکه مشخص و یا دارای لکه های تیره با ابعاد و شکل های مختلف به خصوص روی سپر دیده می شود. در روی سپر و در حد فاصل آن با پیش گرده دو لکه روشن کوچک به چشم می خورد. سر حشره مثلی است و نوک آن به جلو امتداد دارد. خرطوم حشره نسبتاً بلند و در حال استراحت زیر بدن قرار می گیرد.
- تنها اختلاف در شکل ظاهری حشرات کامل نر و ماده مربوطه به قطعات بیرونی دستگاه تناسلی آنهاست که در انتهای قسمت زیرین شکم واقع است. این قطعه در حشرات نر ساده است و هیچگونه تقسیم بندی در آن دیده نمی شود در حالی که در حشره ماده این قسمت به شش قطعه بزرگ و دو قطعه کوچک یعنی جمعا هشت قطعه تقسیم شده است.
- تخم حشره کروی و قطر آن یک میلیمتر است. رنگ تخم تازه سبز روشن انگوری است و روی تخم سوراخ-های تنفسی (Micropyle) واقع است. بسته به شرایط محیط دو تا سه روز بعد در سطح آن نقطه های بسیار ریز تیره پدیدار می گردند. این نقطه ها به تدریج به هم نزدیک شده و دایره ای را تشکیل می دهند و بعد از مدتی لکه ای به شکل لنگر کشتی و به رنگ قرمز متمایل به نارنجی در زیر پوست تخم آشکار می شود و در نهایت یک لکه کوچک سه گوش و سیاه رنگ زیر لکه قرمز فوق پدیدار می شود.
- رنگ پوره های سن اول بلافاصله بعد از خروج از تخم سبز بسیار روشن است که پس از چند ساعت متمایل به سیاه می شود. از سن دوم به بعد رنگ اصلی پوره ها نمایان می شود. وجه تمایز پوره ها به خصوص

آدرس دفتر مرکزی: اصفهان - کنارگذر بزرگراه خرازی - حدفاصل سه راه اشرفی اصفهانی (کهندژ) و چهارراه صارمیه - ساختمان میلاد_ طبقه دوم

کانال تلگرامی: t.me/HayateSabzCo

www.Hayatsabz.com

شماره تماس: ۰۳۱۹۵۰۱۱۱۳۵-۳۶

ترک حیات کیبز سبجاک

پوره‌های سنین ۴ و ۵ بسیار بارز است و بدین معنی که بال از سن چهارم پورگی جوانه می زند و در سن پنجم مشخص تر می شود.

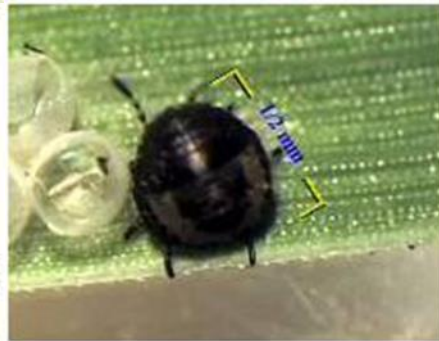


دستگاه تناسلی حشره نر

دستگاه تناسلی حشره ماده

آدرس دفتر مرکزی: اصفهان - کنارگذر بزرگراه خرازی - حدفاصل سه راه اشرفی اصفهانی (کهندهز) و چهارراه صارمیه - ساختمان میلاد_ طبقه دوم
 شماره تماس: ۰۳۱۹۵۰۱۱۱۳۵-۳۶
 کانال تلگرامی: t.me/HayateSabzCo
www.Hayatsabz.com

ترکت حیات سبزی سبجاء



پوره سن دو

پوره سن یک

آدرس دفتر مرکزی: اصفهان - کنارگذر بزرگراه خرازی - حدفاصل سه راه اشرفی اصفهانی (کهندهز) و چهارراه صارمیه - ساختمان میلاد_ طبقه دوم

کانال تلگرامی: t.me/HayateSabzCo

www.Hayatsabz.com

شماره تماس: ۰۳۱۹۵۰۱۱۱۳۵-۳۶

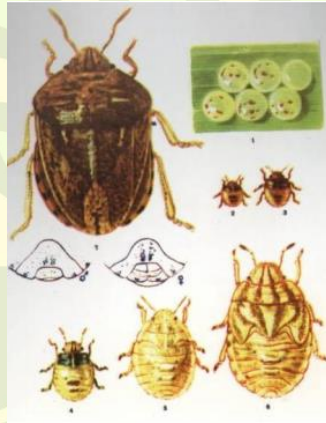
Farnaz Tavakoli



پوره سن چهارم



پوره سن سه



نحوه خسارت

- خسارت سن گندم کمی و کیفی است.
- حشره کامل به مزارع گندم که هنوز به خوشه نرفته اند، حمله و از شیر گیاهی برگ ها و ساقه های آن تغذیه می کند، در این مرحله به علت تغذیه آفت خوشه های حاصله سفید رنگ بوده، پوک اند و در آن ها دانه ای تشکیل نشده است.
- در صورت تغذیه سن از جوانه انتهایی خوشه ای تشکیل نمی شود.
- مزرعه را مبدل به علفزار می کند که پوشیده از بوته های گندم بدون ساقه و زرد است.
- تغذیه سن مادر از قسمت پهن برگ و حتی در مواردی که حمله تعدادی از سن های مادر مقارن با شروع تشکیل خوشه می شود از زیر خوشه و یا خود خوشه نیز دیده می شود که در مورد اول تمام خوشه سفید شده و در مورد دوم آن قسمتی از خوشه که در بالای محل تغذیه قرار دارد سفید می شود.

آدرس دفتر مرکزی: اصفهان - کنارگذر بزرگراه خرازی - حدفاصل سه راه اشرفی اصفهانی (کهندژ) و چهارراه صارمیه - ساختمان میلاد_ طبقه دوم

کانال تلگرامی: t.me/HayateSabzCo

www.Hayatsabz.com

شماره تماس: ۰۳۱۹۵۰۱۱۱۳۵-۳۶

ترک‌حیات کیبز سب‌ج‌ان

- پوره های سن گندم و حشره کامل نسل جدید ضمن تغذیه از دانه گندم در مراحل شیری و خمیری، بزاق خود را به داخل دانه تزریق می کنند تا تغذیه از دانه ها برای آن ها آسان شود. بزاق دهان سن باعث تخریب برخی مواد تشکیل دهنده دانه گندم شده و خاصیت نانوایی آن را از بین می برد.
- سن زدگی دانه ها معمولا با چروکیدگی آن ها همراه است. در محل نیش حشره روی دانه یک نقطه کوچک سیاه با هاله ای روشن به دور آن دیده می شود. میزان خسارت کیفی سن کامل نسل جدید بیشتر از پوره سن پنج و خسارت کیفی پوره سن پنج بیشتر از پوره سن چهار است.



خسارت سن مادر بر روی برگ



ریزش سن در حالت طغیانی



تغذیه سن مادر از قسمت زیر خوشه



مقایسه ساقه گندم سن زده (راست) و سالم (چپ)

HAYAT SABZ

آدرس دفتر مرکزی: اصفهان - کنارگذر بزرگراه خرازی - حدفاصل سه راه اشرفی اصفهانی (کهندژ) و چهارراه صارمیه - ساختمان میلاد_ طبقه دوم

کانال تلگرامی: t.me/HayateSabzCo

www.Hayatsabz.com

شماره تماس: ۰۳۱۹۵۰۱۱۱۳۵-۳۶



محل نیش زدگی و هاله روشن اطراف آن

بذر گندم سن زده

تغذیه سن مادر از خوشه

روش های پیشگیری و کنترل آفت

- استفاده از ارقام زودرس
- برداشت زود و سریع محصول
- استفاده از ارقام مقاوم: مقاومت واریته های مختلف گندم و جو نسبت به سن گندم یکسان نیست، بنابراین می توان از ارقام مقاوم برای حداقل نمودن خسارت آفت استفاده کرد.
- سن گندم دارای دشمنان طبیعی فراوانی است که مهمترین آن ها زنبورهای پارازیتوئید تخم از خانواده Scelionidae و مگس پارازیتوئید سن گندم از خانواده Tachinidae می باشند.
- علاوه بر زنبورهای نامبرده، سن گندم دارای چند گونه مگس پارازیت از جمله فازیلا (phasia)، اکتوفازیلا (Ectophasia) و هلیوزتا (Heliozeta) نیز می باشد که همگی پارازیت حشره کامل سن بوده و نقش عمده ای در کاهش انبوهی سن دارند.
- کودهای ازته که به طور رایج به گندم جهت بالا بردن راندمان محصول داده می شود میزان تخمیزی سن گندم را نیز به طور محسوسی افزایش می دهد و این به زیان گندم است.

- از بین بردن علف های هرز
- مبارزه شیمیایی با استفاده از سموم

آدرس دفتر مرکزی: اصفهان - کنارگذر بزرگراه خرازی - حدفاصل سه راه اشرفی اصفهانی (کهندهز) و چهارراه صارمیه - ساختمان میلاد_ طبقه دوم

کانال تلگرامی: t.me/HayateSabzCo

www.Hayatsabz.com

شماره تماس: ۰۳۱۹۵۰۱۱۱۳۵-۳۶

شرکت حیات سبز سبحان

نام عمومی سم	نام تجاری سم	مقدار مصرف در هکتار	توضیحات
فنیتروتیون EC 50%	سومیتیون	۱ لیتر	
تریکلروفن SP80%	دیپترکس	۱/۲ کیلوگرم	در جاهائیکه احتمال باد بردگی بر روی محصولات نزدیک به برداشت وجود نداشته باشد، استفاده گردد
دلتامترین EC2.5%	دسیس	۳۰۰ سی سی	منحصراً جهت مبارزه با پوره استفاده شود.

مبارزه با این آفت در دو مرحله انجام میشود:

الف) مبارزه با سن مادر: نحوه مبارزه با سن مادر تأثیر بسزایی در کاهش یا افزایش سطح کلی مبارزه شیمیایی دارد. لذا مبارزه در این مرحله باید با توجه به نرم اعلام شده از سوی سازمان حفظ نباتات در ارتباط با تعداد سن مادر در متر مربع در مزارع آبی و دیم، زمانی انجام شود که سن ها در مزرعه استقرار یافته و تغییر مکان ندهند.

ب) مبارزه با پوره سن: زمان مناسب مبارزه با پوره هنگامی است که اکثریت جمعیت آفت در سن دوم پورگی باشند (با توجه به نرم اعلام شده از سوی سازمان حفظ نباتات در ارتباط با تعداد پوره در مترمربع در مزارع آبی و دیم)

HAYAT SABZ

آدرس دفتر مرکزی: اصفهان - کنارگذر بزرگراه خرازی - حدفاصل سه راه اشرفی اصفهانی (کهندهز) و چهارراه صارمیه - ساختمان میلاد_ طبقه دوم

کانال تلگرامی: t.me/HayateSabzCo

www.Hayatsabz.com

شماره تماس: ۰۳۱۹۵۰۱۱۱۳۵-۳۶

۲- پروانه برگخوار (مینوز) *Syringopais temperatella*

این آفت در فارس به نام کرف و در خوزستان به نام شعله و دفک معروف می باشد.

تراکم و شدت خسارت این آفت در مناطق گرمسیری بیش تر از مناطق سرد و معتدل می باشد.

مشخصات آفت

- در حشره بالغ بال جلویی در نرها طویل تر و به رنگ طلایی یکدست و دارای دو لکه زرد روشن می باشند ولی بال جلویی ماده ها دارای دو لکه قهوه ای تیره می باشد. بال های زیری تیره تا سیاه و مجهز به ریشک های بلند بوده.
- تخم زرد رنگ، بیضی شکل و کنگره دار است.
- لاروها ابتدا زرد رنگ بوده و بعد قهوه ای می شوند و در آخرین سن لاروی به رنگ خاکستری مایل به زرد روشن می شوند. در رنگ بدن سن آخر لاروی نقطه چین هایی به رنگ زرد لیمویی تا قهوه ای روشن به وجود می آید.
- شفیره بلوطی رنگ بوده و دوران شفیرگی درون پیله نازک دوکی شکل و سفید مایل به خاکستری طی می شود.



آدرس دفتر مرکزی: اصفهان - کنارگذر بزرگراه خرازی - حدفاصل سه راه اشرفی اصفهانی (کهندهز) و چهارراه صارمیه - ساختمان میلاد_ طبقه دوم

کانال تلگرامی: t.me/HayateSabzCo

www.Hayatsabz.com

شماره تماس: ۰۳۱۹۵۰۱۱۱۳۵-۳۶



نحوه خسارت

- لاروها در زمان آغاز حمله از نوک برگ ها وارد شده و در بین دو لایه اپیدرم از پارانشیم تغذیه و فضولات خود را در داخل حفره ای که ایجاد کرده است می ریزد.
- فضولات ابتدا زردرنگ و بعداً به رنگ قهوه ای مایل به سیاه در می آید.
- خسارت این حشره در مناطق با رطوبت کمتر، بیشتر است و چند هفته بارندگی پی در پی در کاهش آلودگی نقش مهمی دارد.
- اولین علائم خسارت ایجاد یک نوار طولی روشن به موازات رگبرگ های طولی برگ است. لارو پس از تغذیه از همان حفره ورودی خارج شده و به برگ دیگری حمله می کند.



آدرس دفتر مرکزی: اصفهان - کنارگذر بزرگراه خرازی - حدفاصل سه راه اشرفی اصفهانی (کهندهز) و چهارراه صارمیه - ساختمان میلاد_ طبقه دوم
 شماره تماس: ۰۳۱۹۵۰۱۱۱۳۵-۳۶ www.Hayatsabz.com کانال تلگرامی: t.me/HayateSabzCo

روش های پیشگیری و کنترل آفت

- جمعیت این آفت با اعمال تناوب زراعی با کاشت محصولاتی مثل کنجد، خیار، گوجه فرنگی، ماش، لوبیا و... بعد از گندم وجود به شدت کاهش می یابد.
- شخم بعد از برداشت محصول حداقل به عمق ۲۵ سانتیمتر و دیسک زدن پس از شخم به منظور کاهش جمعیت لاروهای تابستان گذران از دیگر روش های توصیه شده می باشد.
- تقویت محصول خسارت دیده با مصرف کودهای شیمیایی و آبیاری مناسب، خسارت آفت را در مزارع آبی ترمیم می کند.
- در اراضی آبی با اجرای روش های زراعی توصیه شده این آفت به خوبی کنترل می شود در نتیجه نیازی به کنترل شیمیایی آن نیست. در شرایط دیم خسارت این آفت در مواردی اقتصادی می باشد لذا مبارزه شیمیایی در مراحل ۳-۴ برگی تا اوایل پنجه زنی با استفاده از سموم فسفره مانند دیازینون و مالاتیون به نسبت یک لیتر در هکتار توصیه می شود.

۳- سوسک سیاه گندم *Zabrus tenebrioides*

مشخصات آفت

- حشره کامل، رنگ عمومی آن قهوه ای متمایل به سیاه و رنگ سطح پشتی سیاه براق و سطح شکمی قهوه ای تیره است.
- تخم های سفید رنگ خود را در دسته های ۱۰-۱۲ تایی در خاک می گذارد.
- لاروها کامپودئی فرم و آخرین مفصل شکمی مجهز به یک جفت زائده انتهایی است رنگ عمومی بدن سفید، سر و قفسه سینه خرمایی و روی هر یک از حلقه های آن یک لکه قهوه ای کشیده شده است.
- شفیره از نوع آزاد و سفید رنگ است.

HAYAT SABZ

آدرس دفتر مرکزی: اصفهان - کنارگذر بزرگراه خرازی - حدفاصل سه راه اشرفی اصفهانی (کهندهز) و چهارراه صارمیه - ساختمان میلاد_ طبقه دوم

کانال تلگرامی: t.me/HayateSabzCo

www.Hayatsabz.com

شماره تماس: ۰۳۱۹۵۰۱۱۱۳۵-۳۶



نحوه خسارت

- لاروهای این آفت اوایل بهار از خاک خارج شده و پس از مدتی تغذیه از برگ های جوان غلات در عمق ۲۰-۱۵ سانتیمتری خاک به شفیره تبدیل می شوند، حشرات کامل در اواخر بهار یا اوایل تابستان ظاهر شده از خوشه تغذیه کرده.
- لاروها شب ها از لانه های زیرزمینی خود خارج شده و از برگ های غلات جوان که تازه سبز شده اند تغذیه می کنند.

آدرس دفتر مرکزی: اصفهان - کنارگذر بزرگراه خرازی - حدفاصل سه راه اشرفی اصفهانی (کهندژ) و چهارراه صارمیه - ساختمان میلاد_ طبقه دوم
 شماره تماس: ۰۳۱۹۵۰۱۱۱۳۵-۳۶ www.Hayatsabz.com کانال تلگرامی: t.me/HayateSabzCo

شرکت حیات سبز سبحان

- خسارت این آفت مربوط به مرحله لاروی آن است.
- تغذیه لاروها از جوانه ها و برگ های جوان گندم سبب خشک شدن برگ ها شده و خسارت به صورت لکه ای در مزرعه دیده می شود.
- لاروها شب فعال شده و بیشتر از بافت پارانشیمی برگ تغذیه می کنند و از مجموعه برگ ها فقط رگبرگ باقی می ماند و برگ حالت رشته ای به خود می گیرد.
- غالبا در کنار بوته ایجاد فرو رفتگی کرده و برگ ها را به داخل آن می کشند و سپس از آن ها تغذیه می کنند.
- حشرات کامل اواخر خرداد از دانه های گندم که در مرحله شیری هستند شروع به تغذیه نموده و اوایل تابستان از دانه های سفت شده غلات تغذیه می نمایند.



آدرس دفتر مرکزی: اصفهان - کنارگذر بزرگراه خرازی - حدفاصل سه راه اشرفی اصفهانی (کهندهز) و چهارراه صارمیه - ساختمان میلاد_ طبقه دوم
 شماره تماس: ۰۳۱۹۵۰۱۱۱۳۵-۳۶ www.Hayatsabz.com کانال تلگرامی: t.me/HayateSabzCo

روش های پیشگیری و کنترل آفت

- تناوب زراعی با استفاده محصولاتی چون آفتابگردان، نخود و کلزا و عدم کشت گندم و جو در مزارع آلوده
- شخم عمیق تابستانه بلافاصله پس از برداشت گندم و جو
- جمع آوری یا سوزاندن کاه و کلش در مناطق آلوده به منظور کاهش جمعیت آفت
- مبارزه شیمیایی با استفاده از سموم

لیست سموم متداول در مبارزه با سوسک سیاه گندم

نام عمومی سم	نام تجاری سم	زمان مبارزه	میزان مصرف در هکتار
دیازینون 5% G5	بازودین	به محض دیدن	۳۰-۴۰ کیلو
دیازینون 60% EC	بازودین	اولین علائم خسارت	۱ لیتر
کارباریل 85% WP	سوین	در صورت لزوم	۳-۳/۵ کیلو
فوزالن 35% EC	زولون		۲-۱/۵ لیتر
کلروپیریفوس	دورسبان		۲-۱/۵ لیتر

۴- شته روسی گندم *Diuraphis noxia*

این حشره از گندم، جو، چاودار، تریتیکاله و تعدادی از علف های باریک برگ تغذیه می کند.

این حشره شرایط آب و هوایی گرم و خشک را می پسندد ولی قادر است در آب و هوای بارانی نیز ادامه بقا دهد.

مشخصات آفت

- شته روسی بدنی دوکی شکل و کشیده به رنگ سبز روشن داشته و توسط یک جفت برآمدگی که یکی زائده بالای دمی و دیگری دم حشره است از شته سبز گندم تفکیک می شود.
- در ایران فرم جنسی جمع آوی نشده و احتمالاً به صورت بکرزائی تولید مثل می کنند.

آدرس دفتر مرکزی: اصفهان - کنارگذر بزرگراه خرازی - حدفاصل سه راه اشرفی اصفهانی (کهندهز) و چهارراه صارمیه - ساختمان میلاد_ طبقه دوم

کانال تلگرامی: t.me/HayateSabzCo

www.Hayatsabz.com

شماره تماس: ۰۳۱۹۵۰۱۱۱۳۵-۳۶



پوره شته روسی

HAYAT SABZ

آدرس دفتر مرکزی: اصفهان - کنارگذر بزرگراه خرازی - حدفاصل سه راه اشرفی اصفهانی (کهندژ) و چهارراه صارمیه - ساختمان میلاد_ طبقه دوم

کانال تلگرامی: t.me/HayateSabzCo

www.Hayatsabz.com

شماره تماس: ۰۳۱۹۵۰۱۱۱۳۵-۳۶

نحوه خسارت

- در طی یک آلودگی شدید بوته های گندم کوتاه مانده و برگ های انتهایی به خصوص برگ پرچم حول محور طولی لوله می شود (در صورتی که برگ را باز کنیم افراد بالغ و پوره های شته قابل رویتند).
- در برگ های بوته های آلوده نوارهای طولی سفید رنگ و در اکثر موارد نوارهای طولی بنفش در وسط و حاشیه برگ دیده می شود.
- در آلودگی های خیلی شدید بوته کاملا خشک می شود.
- این آفت می تواند باعث ریزش دانه ها و بدشکلی ریشک ها و سنبله ها شود.
- گاهی اوقات ریشک ها لابه لای برگ لوله شده گیر کرده و خوشه ها را خم می کند.
- گاهی فاصله برگ ها کم شده و ساقه ها بد شکل می شوند.
- این آفت ناقل بیماری ویروسی زردی کوتولگی جو، ویروس موزاییک جو و نیشکر می باشد.
- تغذیه این شته از گندم محتویات پروتئینی و کیفیت نانویی آرد حاصل از آن را پایین می آورد.



HAYAT SABZ

آدرس دفتر مرکزی: اصفهان - کنارگذر بزرگراه خرازی - حدفاصل سه راه اشرفی اصفهانی (کهندهز) و چهارراه صارمیه - ساختمان میلاد_ طبقه دوم

کانال تلگرامی: t.me/HayateSabzCo

www.Hayatsabz.com

شماره تماس: ۰۳۱۹۵۰۱۱۱۳۵-۳۶



روش های پیشگیری و کنترل آفت

- حذف گرامینه های میزبان (خصوصاً Aegilops جو و گندم های خودرو) از داخل و حاشیه مزارع
- تنظیم تاریخ کاشت
- رعایت آبیاری صحیح
- کوددهی به موقع
- بازدید منظم از مزارع گندم و جو از پائیز هر سال زراعی (معمولاً در سال هایی که در ماه های پائیز و زمستان بارندگی مناسب صورت گیرد شته روسی مشکل ایجاد نمی کند) به منظور بررسی وضعیت آلودگی های احتمالی
- با توجه به اینکه گیاه در هر مرحله ای از زمان خروج از خاک تا مرحله بلوغ می تواند آلوده شود لذا تعیین مناسب ترین زمان مبارزه از اهمیت ویژه ای برخوردار است. در صورت نیاز، مبارزه شیمیایی در مرحله اوایل ظهور سنبله ها با استفاده از سموم زیر قابل اجراست:

لیست سموم متداول در مبارزه با شته روسی گندم

نام عمومی سم	نام تجاری سم	میزان مصرف در هکتار	تعداد دفعات سمپاشی
پیریمیکارب WP 50%	پریمور	۰/۵ - ۱ کیلو	۱ نوبت
اکسی دیمتون متیل EC25%	متاسیستوکس - آر	۱/۵ لیتر	۱ نوبت
دیمتوات EC40%	دیمتوات، روکسیون	۱/۵ لیتر	۱ نوبت
تیومتون EC25%	اکاتین	۱ لیتر	۱ نوبت

آدرس دفتر مرکزی: اصفهان - کنارگذر بزرگراه خرازی - حدفاصل سه راه اشرفی اصفهانی (کهندهز) و چهارراه صارمیه - ساختمان میلاد_ طبقه دوم

شماره تماس: ۰۳۱۹۵۰۱۱۱۳۵-۳۶

www.Hayatsabz.com

کانال تلگرامی: t.me/HayateSabzCo

۵- زنبور ساقه خوار گندم *Cephus pygmaeus*

علاوه بر گندم، جو، چاودار و یولاف را نیز مورد حمله قرار می دهد. زمستان را به صورت لارو در داخل پیله در درون طوقه گندم و جو به حالت دیپوز سپری می کند.

مشخصات آفت

- حشره کامل زنبور کوچک و باریکی است که طول آن ۲۱-۸ میلیمتر می باشد. رنگ عمومی بدن سیاه براق است به استثنای لبه ران، ساق و پنجه که به رنگ زرد می باشد. شکم زنبور سیاه و دارای نوارهای عرضی زرد رنگ می باشد.
- حشره ماده به صورت انفرادی در داخل ساقه گندم تخم ریزی می نماید.
- لارو این زنبور vermiform بدون پا، کمی خمیده، سفید رنگ و در موقع رشد کامل ۲۳-۲۴ میلیمتر طول دارد. سر آن گرد و زرد رنگ است.



آدرس دفتر مرکزی: اصفهان - کنارگذر بزرگراه خرازی - حدفاصل سه راه اشرفی اصفهانی (کهندهز) و چهارراه صارمیه - ساختمان میلاد_ طبقه دوم

کانال تلگرامی: t.me/HayateSabzCo

www.Hayatsabz.com

شماره تماس: ۰۳۱۹۵۰۱۱۱۳۵-۳۶

نحوه خسارت

- خسارت این زنبور مربوط به لارو آن است که پس از خروج از تخم داخل ساقه گندم یا جو شده و از بافت داخلی ساقه تغذیه می کند.
- لاروها وقتی که به ناحیه طوقه گندم می رسند، طوقه را جویده و مانع رسیدن شیره گیاه به خوشه شده و موجب می شوند که ساقه و خوشه گندم خشک گردند.
- گاهی خوشه های صدمه دیده سفید رنگ و خشک می شوند و دانه ها پوک و سبک می گردند.
- موقعی که لارو از داخل ساقه تغذیه می نماید و آن را پوک می کند، بوته گندم با وزش ملایم ترین بادی روی زمین می خوابد و در واقع در مزرعه یک نوع ورس مشاهده می شود.



HAYAT SABZ

آدرس دفتر مرکزی: اصفهان - کنارگذر بزرگراه خرازی - حدفاصل سه راه اشرفی اصفهانی (کهندژ) و چهارراه صارمیه - ساختمان میلاد_ طبقه دوم

کانال تلگرامی: t.me/HayateSabzCo

www.Hayatsabz.com

شماره تماس: ۰۳۱۹۵۰۱۱۱۳۵-۳۶



روش های پیشگیری و کنترل آفت

- شخم عمیق یا سطحی و زیر و رو کردن کلش های آلوده
- سوزاندن بقایای گیاهی
- برقرار نمودن تناوب زراعی و عدم کاشت گندم و جو و چاودار حداقل برای مدت دو سال
- تغییر تاریخ کشت چون این حشره بیشتر گندم های زمستانه و زودرس را مورد حمله قرار می دهد. با کشت ارقام دیررس می توان از میزان خسارت آفت کاست.
- رقم گندم آزادی و رقم جو والفجر نسبت به این آفت تا حدودی مقاومند.
- کود و تقویت گندم باعث دوام و ایستادگی ساقه می شود و قدرت تحمل گندم را در مقابل آفت را زیاد می کند.
- استفاده از ارقام مقاوم

۶- شته معمولی گندم *Schizaphis graminum*

شته معمولی گندم علاوه بر گندم به جو، چاودار، یولاف، انواع سورگوم، ذرت، برنج و گندمیان وحشی حمله می نماید. زمستان را به صورت تخم روی علف های هرز خانواده گندمیان و یا روی گندم های پاییزه می گذراند.

مشخصات آفت

- شته بی بال به رنگ سبز یا متمایل به زرد بوده و در سطح پشتی شکم دارای نوار سبز تیره با چشم های قرمز رنگ است.
- شته بالدار از نظر اندازه و شکل شبیه شته های بی بال است، اما سر و سینه تیره تر، کورنیکول و شاخک کوتاه تر است.

آدرس دفتر مرکزی: اصفهان - کنارگذر بزرگراه خرازی - حدفاصل سه راه اشرفی اصفهانی (کهندژ) و چهارراه صارمیه - ساختمان میلاد_ طبقه دوم

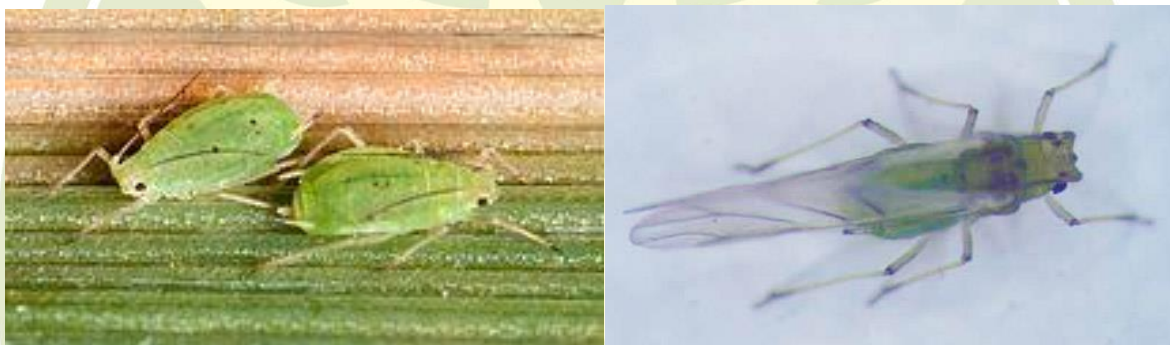
کانال تلگرامی: t.me/HayateSabzCo

www.Hayatsabz.com

شماره تماس: ۰۳۱۹۵۰۱۱۱۳۵-۳۶

ترکت حیات سبزیسبجان

- تخم ها ابتدا سبز رنگ بوده ولی پس از مدت کوتاهی تیره و در نهایت سیاه براق می شوند.



نحوه خسارت

- خسارت به صورت نقاط بی رنگ روی برگ
- پیچیدگی و لوله ای شدن برگ ها
- علائم در پاییز و زمستان به صورت لکه هایی با گیاهان مرده ظاهر می شود.
- تغذیه از شیره دانه های تازه تشکیل شده باعث پوکی و چروکیدگی آن ها می گردد.
- کلروز
- توقف رشد و ضعیف شدن بوته ها
- ناقل ویروس موزائیک کوتولگی ذرت و ویروس زردی جو می باشد.

HAYAT SABZ

آدرس دفتر مرکزی: اصفهان - کنار گذر بزرگراه خرازی - حدفاصل سه راه اشرفی اصفهانی (کهندهز) و چهارراه صارمیه - ساختمان میلاد_ طبقه دوم

کانال تلگرامی: t.me/HayateSabzCo

www.Hayatsabz.com

شماره تماس: ۰۳۱۹۵۰۱۱۱۳۵-۳۶



روش های پیشگیری و کنترل آفت

- استفاده از ارقام مقاوم و متحمل
- از بین بردن علف های هرز
- در صورت نیاز هنگامی که ۱۰٪ گیاهان در مرحله ساقه رفتن تا خوشه دهی به شته آلوده شده باشند مبارزه شیمیایی با یکی از سموم کنفیدور، پرمیکارپ، مالاتیون و غیره صورت می گیرد.

HAYAT SABZ

آدرس دفتر مرکزی: اصفهان - کنارگذر بزرگراه خرازی - حدفاصل سه راه اشرفی اصفهانی (کهندهز) و چهارراه صارمیه - ساختمان میلاد_ طبقه دوم

کانال تلگرامی: t.me/HayateSabzCo

www.Hayatsabz.com

شماره تماس: ۰۳۱۹۵۰۱۱۱۳۵-۳۶

۷- تریپس گندم *Haplothrips tritici*

تریپس گندم در اکثر مناطق کشور انتشار دارد. گندم، جو، چاودار، ذرت، برنج و برخی گیاهان دیگر به عنوان میزبان آن ذکر شده اند.

مشخصات آفت

- حشره کامل از سایر تریپس ها بزرگتر و طول آن حدود ۲ میلی متر است، رنگ عمومی بدن قهوه ای تیره تا سیاه یکنواخت بوده و ساق، پنجه پاها و بند میانی شاخک ها به رنگ قهوه ای روشن می باشد.
- تخم ها لوبیایی شکل و سفید رنگ هستند.
- پوره ها زرد متمایل به قرمز رنگ و فقط سر، پاها و حلقه آخر شکم سیاه است.



Haplothrips adult



Haplothrips larva

HAYAT SABZ

آدرس دفتر مرکزی: اصفهان - کنارگذر بزرگراه خرازی - حدفاصل سه راه اشرفی اصفهانی (کهندژ) و چهارراه صارمیه - ساختمان میلاد _ طبقه دوم

کانال تلگرامی: t.me/HayateSabzCo

www.Hayatsabz.com

شماره تماس: ۰۳۱۹۵۰۱۱۱۳۵-۳۶

نحوه خسارت

- در فصل بهار حشرات ریز قرمز رنگی در لا به لای دانه های سبز خوشه گندم دیده می شوند که در واقع پوره های تریپس گندم هستند.
- از شیر برک، گل و خوشه مکیده و در محل تغذیه آن روی برگ لکه های نقره ای یا زرد روشن به وجود می آید.
- تریپس گندم را می توان بیشتر در لا به لای غلاف برگ، محل اتصال برگ به ساقه و یا لا به لای خوشه ها مشاهده نمود.
- با تشکیل خوشه های گندم جمعیت تریپس در روی آن ها نیز افزایش یافته و با تغذیه از دانه های نرم موجب چروکیدگی و توقف رشد آن ها می شود.
- علائم خسارت روی برگ به صورت پیچیدگی و ایجاد لکه های نقره ای ظاهر می شود.
- طول خوشه های آلوده کوتاه و شکل آن ها کج شده و نوک خوشه تا قسمتی از آن سفید و تا حدودی شبیه به علائم سرمازدگی است.
- خسارت این آفت ممکن است با خسارت نماتد گندم اشتباه شود.
- خسارت تریپس گندم کاهش وزن دانه ها را به همراه داشته.
- معمولاً تراکم این آفت در مزارع آبی بیشتر از مزارع دیم است.



آدرس دفتر مرکزی: اصفهان - کنارگذر بزرگراه خرازی - حدفاصل سه راه اشرفی اصفهانی (کهندژ) و چهارراه صارمیه - ساختمان میلاد_ طبقه دوم

کانال تلگرامی: t.me/HayateSabzCo

www.Hayatsabz.com

شماره تماس: ۰۳۱۹۵۰۱۱۱۳۵-۳۶



آدرس دفتر مرکزی: اصفهان - کنارگذر بزرگراه خرازی - حدفاصل سه راه اشرفی اصفهانی (کهندژ) و چهارراه صارمیه - ساختمان میلاد_ طبقه دوم
 شماره تماس: ۰۳۱۹۵۰۱۱۱۳۵-۳۶ www.Hayatsabz.com کانال تلگرامی: t.me/HayateSabzCo

روش های پیشگیری و کنترل آفت

- شخم پس از برداشت محصول، شخم عمیق تا ۹۰٪ تریس ها را که در داخل خاک و مزرعه زمستان گذرانی می کنند را از بین می برد.
- انهدام بقایای گیاهی
- تناوب زراعی
- از آنجایی که ظهور حشرات کامل و سپس لاروها با برنامه مبارزه با سن گندم مصادف است در نتیجه سمپاشی مزارع علیه سن روی تریس نیز موثر واقع می شود و در مناطقی که مبارزه با سن انجام نمی شود از سموم اکسی دیمتون متیل (۱/۵ لیتر در هکتار)، دیمتوات (۱/۵ لیتر در هکتار)، پیریمیکارپ (۰/۵ تا ۱ کیلوگرم) و مالاتیون (۲/۵ لیتر در هکتار) در مرحله ظهور حشرات کامل و لاروها استفاده می شود.

۸- سوسک قهوه ای گندم *Anisoplia spp.*

- سوسک قهوه ای گندم با نام های سوسک دانه خوار گندم و سوسک قهوه ای غلات نیز شناخته می شود.
- چندین گونه از سوسک قهوه ای غلات در ایران شناسایی شده اند اما دو گونه آن یعنی *Anisoplia austriaca* و *Anisoplia leucaplis* در کشور ما به گندم خسارت وارد می کند.

مشخصات آفت

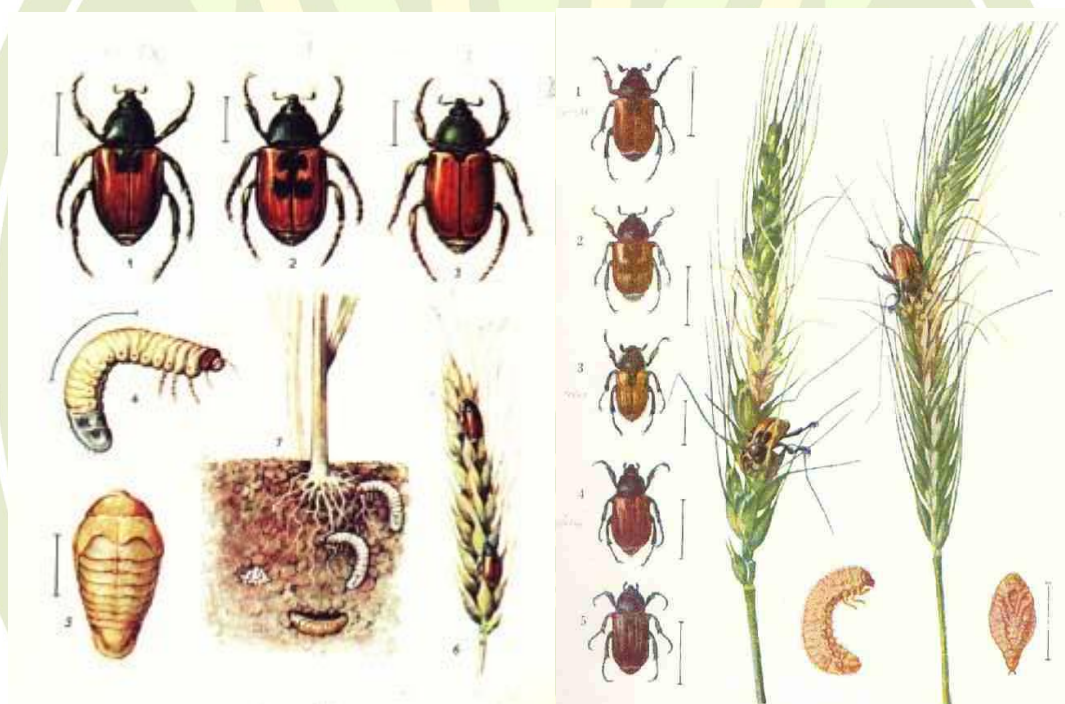
- سوسک قهوه ای غلات یا سوسک دانه خوار گندم ۱۶-۱۳ میلیمتر است. به طوری که بدن و پاهای آن سیاه و با درخشندگی سبز می باشند. بال پوش های سوسک قهوه ای غلات قهوه ای متمایل به زرد یا قهوه ای متمایل به قرمز است که خطوط عمیقی بر روی آن ها مشاهده می شود. بر روی بال پوش های سوسک های ماده در قسمت سه پرچه یک لکه مستطیلی سیاه رنگ وجود دارد.
- تخم سوسک قهوه ای غلات یا سوسک دانه خوار گندم سفید رنگ و تقریباً گرد است.
- لاروهای این حشره سفید رنگ بوده که سر و پاهای آن ها قهوه ای متمایل به زرد است.
- شفیره این حشره قهوه ای متمایل به زرد می باشد.

آدرس دفتر مرکزی: اصفهان - کنارگذر بزرگراه خرازی - حدفاصل سه راه اشرفی اصفهانی (کهندهز) و چهارراه صارمیه - ساختمان میلاد_ طبقه دوم

کانال تلگرامی: t.me/HayateSabzCo

www.Hayatsabz.com

شماره تماس: ۰۳۱۹۵۰۱۱۱۳۵-۳۶



نحوه خسارت

- لاروها و سوسک این حشره هر دو خسارت آور می باشند.
- هر سوسک ۷ الی ۸ گرم دانه را در طی زندگی خود به مصرف می رساند اما این سوسک بسیاری از دانه های موجود بر روی خوشه و سنبله غلات را از بین می برد.
- به طور کلی ۹ الی ۱۰ خوشه یا سنبله از غلات را تخریب می کند.
- لاروها در درون خاک از ریشه ها و گیاهچه های غلات تغذیه می کنند که می تواند منجر به نازک شدن جثه گیاه جوان شود.

آدرس دفتر مرکزی: اصفهان - کنارگذر بزرگراه خرازی - حدفاصل سه راه اشرفی اصفهانی (کهندژ) و چهارراه صارمیه - ساختمان میلاد_ طبقه دوم

کانال تلگرامی: t.me/HayateSabzCo

www.Hayatsabz.com

شماره تماس: ۰۳۱۹۵۰۱۱۱۳۵-۳۶

شرکت حیات سبز سبحان

- خسارت اصلی این آفت مربوط به لاروهای آن است که به گندم پاییزه تازه جوانه زده حمله نموده و باعث قطع شدن ریشه و طوقه آن ها می گردد.
- وجود کرم های سفید شکری کمی خمیده به طول حدود یک تا دو سانتی متر در اطراف ریشه.
- از بین رفتن گیاهچه ها و بوته های جوان گندم و جو در قسمت ها و لکه هایی از مزرعه.
- این حشره می تواند باعث شکستگی دانه های گندم و یا سوراخ شدن آن ها شود که گاهی با خسارت شپشک گندم در انبار اشتباه گرفته می شود.



روش های پیشگیری و کنترل آفت

- تناوب زراعی
- کاشت زود هنگام
- برداشت زود هنگام به محض قابل برداشت بودن مزرعه
- شخم عمیق بلافاصله بعد از برداشت و حداقل یک شخم در پاییز (شخم بعد از بارندگی های پاییزه)
- در صورت امکان شخم زمستانه (همراه یا بدون یخ آب) و یا شخم در بهار باعث بالا آمدن کرم ها به سطح خاک و خورده شدن توسط کلاغ و سایر پرندگان می شود.
- برای کنترل آفت در پاییز، ردیابی و بازدید از مزارع بعد از سبز شدن لازم است.

آدرس دفتر مرکزی: اصفهان - کنارگذر بزرگراه خرازی - حدفاصل سه راه اشرفی اصفهانی (کهندژ) و چهارراه صارمیه - ساختمان میلاد_ طبقه دوم

کانال تلگرامی: t.me/HayateSabzCo

www.Hayatsabz.com

شماره تماس: ۰۳۱۹۵۰۱۱۱۳۵-۳۶

- جمع آوری حشرات کامل
- مبارزه شیمیایی توصیه نمی شود، در صورت طغیان آفت در بعضی از مزارع با نظر کارشناس از سموم فسفره به صورت لکه ای استفاده شود.

۹- سوسک برگخوار غلات *Oulema melanopus*

این آفت بیشتر در مزارع آبی مشاهده می گردد و گندم را به جو ترجیح می دهد. زمستان گذرانی این آفت به صورت حشره کامل است و تنها یک نسل در سال دارد.

مشخصات آفت

- حشره کامل نسبتا کشیده و سر سیاه براق مایل به آبی، پیش گرده نارنجی تا قرمز رنگ و بالپوش ها به رنگ آبی فلزی که روی هر یک ۱۰ خط طولی موازی دیده می شود. رنگ پاها به استثنای ساق و پنجه زرد مایل به قرمز است.
- تخم ها را عمدتا به صورت انفرادی یا در دستجات دوتایی در ثلث قاعده ای سطح رویی برگ ها قرار می دهند.
- لاروها به رنگ زرد تا زرد مایل به قهوه ای با نقاط تیره در سطح پشتی هستند. لاروها توسط مواد زاید و لزجی به طور کامل پوشیده می شود و رنگ اصلی بدن لارو به خاطر وجود این غلاف لزجی دیده نمی شود پشت بدن لارو کاملا برآمده است.
- لاروها پس از تکمیل ۴ مرحله لاروی وارد مرحله پیش شفیرگی شده و محفظه هایی متشکل از ذرات خاک و ترشحات دهانی در عمق ۳-۲/۵ سانتی متری خاک تشکیل می دهند و در داخل آن تبدیل به شفیره می شوند.

HAYAT SABZ

ترک حیات سبز سبجان



HAYAT SABZ

آدرس دفتر مرکزی: اصفهان - کنارگذر بزرگراه خرازی - حدفاصل سه راه اشرفی اصفهانی (کهندهز) و چهارراه صارمیه - ساختمان میلاد _ طبقه دوم

کانال تلگرامی: t.me/HayateSabzCo

www.Hayatsabz.com

شماره تماس: ۰۳۱۹۵۰۱۱۱۳۵-۳۶



نحوه خسارت

- این حشره طی مراحل لاروی و بالغ با تغذیه از اپیدرم و پارانشیم سطح رویی برگ گندم و جو به موازات رگبرگ اصلی باعث کاهش سطح فتوسنتزی شده و نقصان محصول را سبب می شود.
- این تغذیه تا مرحله سنبله و گلدهی ادامه می یابد.
- تغذیه بدین صورت است که پارانشیم رویی را می خورند ولی برگ را سوراخ نمی کنند.
- خسارت لاروها و محل تغذیه آن ها شبیه حشرات کامل بوده.
- در صورت شدت حمله ، بوته ها قبل از خوشه بستن، زرد و خشک می شوند.



HAYAT SABZ

آدرس دفتر مرکزی: اصفهان - کنارگذر بزرگراه خرازی - حدفاصل سه راه اشرفی اصفهانی (کهندهز) و چهارراه صارمیه - ساختمان میلاد_ طبقه دوم

کانال تلگرامی: t.me/HayateSabzCo

www.Hayatsabz.com

شماره تماس: ۰۳۱۹۵۰۱۱۱۳۵-۳۶



روش های پیشگیری و کنترل آفت

- مبارزه شیمیایی علیه این آفت مقرون به صرفه نیست. در مناطقی که بر علیه پوره های سن گندم سمپاشی می شود، روی این آفت نیز موثر است.
- در صورت شدت حمله یعنی سه لارو یا سه تخم در هر بوته در مرحله غلاف باشد و یا در مرحله خوشه یک لارو در هر بوته وجود داشته باشد می توان از سمومی مانند مالاتیون، سویین و یا دپترکس به نسبت ۱ در هزار استفاده نمود.

HAYAT SABZ

آدرس دفتر مرکزی: اصفهان - کنارگذر بزرگراه خرازی - حدفاصل سه راه اشرفی اصفهانی (کهندژ) و چهارراه صارمیه - ساختمان میلاد_ طبقه دوم

کانال تلگرامی: t.me/HayateSabzCo

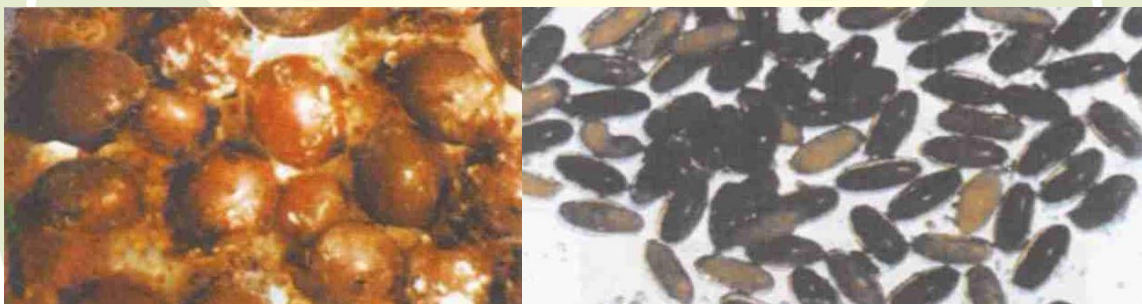
www.Hayatsabz.com

شماره تماس: ۰۳۱۹۵۰۱۱۱۳۵-۳۶

۱۰- شپشک ریشه گندم *Porphyrphora tritici*

مشخصات آفت

- حشره کامل بیضی شکل و نسبتاً مسطح و به رنگ قرمز ارغوانی تیره می باشد، در قسمت قفسه سینه سه جفت پا وجود دارد که رنگ آن اندکی تیره تر از بدن می باشد. پاهای جلویی کننده و قوی تر از پاهای میانی و عقبی بوده و فاصله آن ها از هم کمتر است.
- تخم ها بیضی شکل و به رنگ قرمز عنابی است و لکه های سفیدی در سطح آن پراکنده می باشد. تخم ها به صورت توده ای در لا به لای ترشحات پنبه ای در زیر خاک و بین ریشه های افشان قرار می گیرند.
- پوره سن یک آفت کشیده و بیضی شکل و به رنگ قرمز ارغوانی بوده و چین خورده به نظر می رسد.
- در مرحله پورگی سن دوم بدن متورم شده و به شکل سیست در می آید که پا و شاخک را از دست می دهد.



پوره سن دوم ریشه گندم

تخم شپشک ریشه گندم



حشره کامل

پوره سن یک

آدرس دفتر مرکزی: اصفهان - کنارگذر بزرگراه خرازی - حدفاصل سه راه اشرفی اصفهانی (کهندژ) و چهارراه صارمیه - ساختمان میلاد_ طبقه دوم

کانال تلگرامی: t.me/HayateSabzCo

www.Hayatsabz.com

شماره تماس: ۰۳۱۹۵۰۱۱۱۳۵-۳۶



حشره بالغ نر

نحوه خسارت

- پوره های سن یک با تغذیه از شیره گیاهی میزبان موجب تضعیف بوته ها و مانع از پنجه زنی و رشد طبیعی آن ها می شوند.
- اکثر بوته های آلوده پنجه های خود را از دست می دهند.
- قدرت رویشی بوته های آلوده کم شده به صورت علفی و کوتاه در می آیند.
- رنگ بوته ها به تدریج به زردی گراییده و اغلب به مرحله باروری و خوشه دهی نمی رسند.
- آلودگی مزرعه به صورت لکه ای می باشد.
- طول خوشه در بوته های آلوده نصف طول خوشه های سالم است.
- تعداد دانه ها نیز به شدت کاهش می یابد.



HAYAT SABZ

آدرس دفتر مرکزی: اصفهان - کنارگذر بزرگراه خرازی - حدفاصل سه راه اشرفی اصفهانی (کهندهز) و چهارراه صارمیه - ساختمان میلاد_ طبقه دوم

کانال تلگرامی: t.me/HayateSabzCo

www.Hayatsabz.com

شماره تماس: ۰۳۱۹۵۰۱۱۱۳۵-۳۶

روش های پیشگیری و کنترل آفت

- شخم عمیق پس از برداشت و زیر خاک کردن بقایای گیاهی
- برداشت به موقع و جلوگیری از ریزش دانه ها
- برقراری آیش
- تناوب زراعی
- اجرای شخم به موقع بهاره برای از بین بردن تک بوته های گندم و علف های هرز
- از بین بردن علف های هرز میزبان به صورتی که از ریزش بذور علف های هرز میزبان جلوگیری شود.
- آبیاری مزارع خسارت دیده سبب ترمیم خسارت می شود.

۱۱- کنه قهوه ای گندم *Petrobia latens Muller*

گندم، جو، نیشکر، یونجه، پیاز های وحشی، علف هفت بند، پیچک صحرائی، ازمک، گل گندم، انواع شاه تره، بومادران و اکثر گرامینه های زراعی و برخی از گیاهان لگوم، گندم دیم و همچنین ذرت، حبوبات و توت فرنگی نیز از میزبان های آن محسوب می شوند.

مشخصات آفت

- کنه قهوه ای گندم نسبتاً درشت بوده و با چشم غیر مسلح قابل رؤیت است و رنگ بدن آن سیاه، قهوه ای و یا زرد دیده می شود. موهای سطح پشتی در این گونه روی غده قرار نگرفته، موها کوتاه و نوک موها به قاعده ی موی بعدی نمی رسد. دارای ۴ جفت پا می باشد که طول پاهای اول خیلی بلندتر از طول بدن و سه جفت دیگر پاها می باشد.
- این کنه دارای دو نوع تخم است، تخم زمستانه که فاقد دیپوز و به رنگ قرمز بوده و تخم تابستانه دارای دیپوز و به رنگ سفید است.
- در شرایط طبیعی تخم هایی که در آبان ماه تا اردیبهشت گذاشته می شود تخم بدون دیپوز می باشد. تعداد تخم بدون دیپوز ۸۵-۳۷ عدد می باشد.
- در صورتی که تخم با دیپوز بین ۲۸-۶ عدد می باشد.

آدرس دفتر مرکزی: اصفهان - کنارگذر بزرگراه خرازی - حدفاصل سه راه اشرفی اصفهانی (کهندهز) و چهارراه صارمیه - ساختمان میلاد_ طبقه دوم

کانال تلگرامی: t.me/HayateSabzCo

www.Hayatsabz.com

شماره تماس: ۰۳۱۹۵۰۱۱۱۳۵-۳۶

ترک حیات کبزیسبجان

- تخم هایی که در اواخر بهار گذاشته می شود تخم های دیاپوزدار تابستانه بوده و به صورت تخم تمام طول فصل تابستان را سپری می نمایند. این تخم ها به وسیله ی پوشش مومی سفید پوشیده شده و قسمت تحتانی آن گرد و قسمت فوقانی به شکل کلاهک پهن است. بالای کلاهک تعداد ۴۰-۳۰ شیار مشخص وجود دارد که به طور شعاعی به سمت بیرون کشیده شده است. کنه ماده تخم های دیاپوز دار را زیر و روی سنگ ها، خلل و فرج کلوخه ها قرار می دهد.
- تولید مثل در کنه قهوه ای به صورت بکرزایی است، افراد ماده تخم های خود را در سطوح ناصاف سنگ های موجود در مزرعه قرار می دهند و در صورت نبود سنگ در داخل مزرعه، تخم ها را روی کلوخه ها، آشغال-ها، پوست و چوب درختان قرار می دهند.
- لاروها پس از خارج شدن از پوسته تخم، به رنگ صورتی روشن هستند، ولی به زودی به رنگ قرمز متمایل به نارنجی و پس از تغذیه به رنگ قهوه ای در می آیند. لارو کنه مانند حشرات دارای ۶ پا است و بعد از دگرذیسی به Nymph که هشت پا دارد تبدیل می شود و پس از آن دگرگونی ساختمان نهایی، کنه بالغ به وجود می آید.



آدرس دفتر مرکزی: اصفهان - کنارگذر بزرگراه خرازی - حدفاصل سه راه اشرفی اصفهانی (کهندهز) و چهارراه صارمیه - ساختمان میلاد _ طبقه دوم
 شماره تماس: ۰۳۱۹۵۰۱۱۱۳۵-۳۶ www.Hayatsabz.com کانال تلگرامی: t.me/HayateSabzCo

تخم زمستانه و تابستانه



نحوه خسارت

- خسارت در مزارع گندم عمدتاً مربوط به مرحله پنجه زنی و قبل از به ساقه رفتن می باشد. کنه قهوه ای گندم در این مراحل با تغذیه از برگ های گندم باعث ضعیف شدن بوته و کاهش تعداد پنجه ها می شود.
- برگ بوته های گندم آلوده بر اثر تغذیه ی کنه، از انتها به قاعده شروع به زرد، قهوه ای و برنزه و خشک شدن می شود.
- علاوه بر برگ، با استقرار و تغذیه از سنبلچه ها سبب ایجاد لکه های رنگ پریده می شود.
- موقع حمله این آفت از اواخر فروردین ماه تا اواسط اردیبهشت ماه می باشد.
- برای مشاهده کنه ها باید در اوقات گرم روز و در کنار بوته های آفتابگیر مزرعه به جست و جوی آن ها پرداخت.





روش های پیشگیری و کنترل آفت

- شخم عمیق: با توجه به اینکه یکی از عوامل پایداری این آفت گیاهی، میزان هرز می باشد، انجام شخم عمیق، شرایط را برای فعالیت آفت نامساعد می کند و در نتیجه سبب کاهش جمعیت می شود.
 - اجرای تناوب: استفاده از گیاهان غیر میزبان به مدت سه سال به نحوی که گیاهان میزبان مجدداً در زمین آلوده به این کنه کاشته نشود.
 - از عوامل مؤثر بر تغییرات جمعیت کنه قهوه ای گندم می توان نوع خاک، میزان های ثانویه، رطوبت محیط، آبیاری، تناوب را نام برد. خاک های سنگین رسی، باد شدید، و تناوب کشت از عوامل مؤثر در کاهش جمعیت این کنه در منطقه می باشند.
 - استفاده از کنه های شکارگر جهت کنترل بیولوژیکی
- در صورتی که جمعیت آفت بالا باشد و مزرعه برای کنترل پوره های سن گندم و یا شته ها سمپاشی نشود، در این صورت می توان از ترکیبات کنه کش برموپروپیلات (نثورون) و کلوفنتزین (آپولو) استفاده نمود.

آدرس دفتر مرکزی: اصفهان - کنارگذر بزرگراه خرازی - حدفاصل سه راه اشرفی اصفهانی (کهندژ) و چهارراه صارمیه - ساختمان میلاد_ طبقه دوم
 شماره تماس: ۰۳۱۹۵۰۱۱۱۳۵-۳۶
 کانال تلگرامی: t.me/HayateSabzCo
www.Hayatsabz.com

Farnaz Tavakoli